

広報かすかべ

# Kasukabe

KASUKABE CITY INFORMATION

No.251  
2026

7

令和8年(2026年)  
7月1日発行



+1のあるまち  
kasukabe



記事の詳細や最新情報は市 **WEB** で▲

撮影場所：牛島古川公園(第Ⅱ期)

SUSTAINABLE DEVELOPMENT GOALS



3 すべての人に  
健康と福祉を



11 住み続けられる  
まちづくりを



16 平和と公正を  
すべての人に

SDGsは持続可能な社会の実現に向けた世界共通の目標です。市の取り組みとSDGsとのつながりを示すため、特集記事に関連するアイコンを添えています。左のアイコンは、SDGs全17のゴールのうち、今月の特集記事に関連するものを示しています。

特集

特集(2・3面)

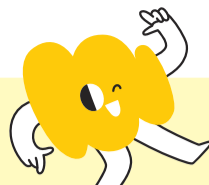
## 今日は放課後どこ行く？

注目記事(4面)

第54回 春日部夏まつり

今日は

# 放課後どこ行く？



あなただけの「お気に入りの場所」を探してみよう！

問 こども育成課 (TEL 048-796-8193)、粕壁市民センター (TEL 048-752-3080)

それは市内公共施設の一部！

友達と遊びたいけど、外は暑い…

親が仕事しているから家で友達と遊べない

家や学校じゃない場所に行きたい日もある！(でも家族がバカ配するかも)

## 実は！

### そんな子どもたちのための場所があるんです！

無料

WiFiが使える

複数人で使える

行きたいときにいける

どんな時にどんな風に過ごせるんだろう？「こどもの居場所」として開放されている「庄和市民センター正風館」に、小学生3人が実際に行ってきました。

※こどもの遊び場として開放する会場や、貸し出しできる備品は市民センターによって異なります

## 集中モード全開！「学習スペース」

充電できてうれしい！



仕切りのあるブースや大きな机。学習スペースは勉強を教え合ったり、試験前に一人で集中したりするのに最適。

## ソファのあるロビーは憩いの空間

## 実際に行ってきました！

りゅうたろうさん なおさん みくさん



おもちゃがなくても、友達がいればどこでも楽しい遊び場になる。この日はシール交換で盛り上がりました。



漫画や図鑑もあったよ

## こども専用の部屋がある施設も！



居場所っていつあってもいいんだね

低年齢の子どもがいる場合もあるから、譲り合って使おう。施設によってカードゲームなどの貸し出しがある場合があります。

## 体験レポート



市民センターはダンスサークルの練習の時に来ることがあったけれど、こんな使い方は知らなかった。今度は友達との待ち合わせ場所として使ってみようかな(りゅうたろう)

いつも行く図書館の自習スペースは混雑しているけど、ここはすいていて穴場かも。知らない誰かがいる場所の方が、集中できる気がする(なお)



友達の家や自分の家で遊ぶと家族に気を使うけれど、ここなら大人数でも集まれそう。家から漫画を持ってきて友達と読むのも楽しそう(みく)

庄和市民センター正風館 TEL 048-746-6666

受付時間 8:30~17:15 所在地 大倉307-1 休館日 第1・第3月、年末年始  
※利用時間については、お問い合わせください

他にもたくさん！  
用事がなくても遊びにきてね

# “こどもの居場所”MAP

春日部には、こどもたちが安心して過ごせる場所が、実はたくさんあります。

- 市民センター
- 児童センター
- 学習支援
- こども食堂
- 図書館
- 市役所など

## まちじゅうに広がる「こどもの居場所」

市内の公共施設では、勉強や遊びに使える「こどもの居場所」を17施設、「学習スペース」を16施設開放中。



## 春スポで仲間をつくろう

体を動かすのが好きなら、スポーツ少年団もおすすめ。現在40以上のチームが活動中！目標に向かってがんばる時間は、一生の宝物になるかも。



## 市役所2階「まちのリビング」開放中

実は、市役所の本庁舎も「こどもの居場所」として開放しているんです。予約なしで、自主学习などに自由に使えますよ。中学生・高校生・大学生など、一人で集中したいときにおすすめ。

利用できる日 (土)日(祝)  
(年末年始を除く)  
時間 8:30~17:15



## 知ってる？「市民センター」の新機能

令和6年4月から、これまでの公民館に加えて、さらなる機能を充実させ、市民センターとして生まれ変わっています。放課後や休日の「こどもの居場所」としての機能も追加されました。

## オンラインの心の居場所、LINE相談

スマホの中にも、悩みを受け止めてくれる場所があります。「学校に行きたくない」「友達とケンカしちゃった」「家族のことでモヤモヤする」など、どんなに小さなことでも大丈夫。アイコンとニックネームで相談できるから、名前を言わなくてOK。

LINE公式アカウント「春日部市SNSつながる相談ネットワーク」を友だち追加してね。

友だち追加はこちら



## 埼玉県も応援！「こどもの居場所」マップ

「こども応援ネットワーク埼玉」のWEBでは、地図から近くの居場所を簡単に探せるよ。キミが「行きたい！」と思う場所がきっと見つかるはず。



## その他施設・イベント情報

### 市民センター(公民館)

年間を通じてイベントをたくさん開催している市民センター。工作体験や体を動かす「こどもの遊び場」特別企画をはじめ、パレエやキッズダンス、ジュニア囲碁など、地域のこどもたちが集うサークル活動も展開。[WEB](#)や施設の掲示板などをチェックしてみてね。

### 近くの児童センターへGO!

市内に3カ所ある児童センターでは、新しい挑戦ができる企画もやっています。月間予定表を確認してみよう。



### 夏休み期間に「こどもの居場所(ユースセンター)」を開設します

勉強したり、宿題したり、ゲームで遊んだり、そこにいる仲間と交流したりと過ごし方はあなた次第。「やりたい」を応援してくれるユースワーカー\*もいるので、ぜひ遊びにきてくださいね。  
※「ユースワーカー」とは、こども・若者を対象に支援やサポートを行う、お兄さんやお姉さんのこと

実施場所	武里市民センター
期間	7/28(火)~8/21(金) (土)日および施設の休館日を除く)
通称	武里ユースセンター「たけたけ」
実施場所	豊野市民センター
期間	8/25(火)~28(金)
通称	豊野ユースセンター「トヨノコ」

共通事項  
対象 小・中学生  
開設時間 12:30~17:30



### こども食堂で おなかも心も満たされる

「みんなで食べるのもっとおいしい！」そんな温かい場所が今回紹介する3カ所以外にも市内に複数あります。食事だけでなく、宿題のサポートや楽しいイベントなども。詳しくは、[WEB](#)やSNSをチェック。

春日部市 こども食堂

#### 食堂・学習支援

##### ●かすかべ子ども食堂ひなた

月に1回程度、食料や日用品を子育て家庭に無料配布。夏休みには「宿題サポート大作戦」を開催予定。

活動場所 武里地区集会所

#### 食堂・学習支援

##### ●武里森の子ども食堂

宿題を教えてもらったり、工作や季節の遊びをしたりと、地域の友達と交流できるのが魅力。

活動場所 武里南地区公民館

#### 食堂

##### ●子ども食堂ワンプレート

居場所づくりや食事の提供、食料配布を行っています。

活動場所 武里南地区公民館、カフェレストラン VoiVoi

問 春日部夏まつり実行委員会  
事務局(春日部市観光協会内)  
(TEL 048-812-5304)、  
夏まつり本部(※当日のみ)  
(TEL 048-754-1022)



詳しくは▲

7月  
**11** (土) **12** (日)

# 夏まつり

令和8年  
第54回 春日部



かすかべ大通りとその周辺を舞台に、夏の風物詩である御輿が20数基、沿道を練り歩き、春日部駅東口周辺市街地がにぎやかな夏まつりの雰囲気になります。さらに、流し踊り、和太鼓競演などの催しが行われます。

※両日、会場周辺で交通規制を行います(下図参照)。ご協力をお願いします



春日部駅東口のバス運行

- ・朝日バス/両日、正午から最終までの全ての便が春日部駅西口発着に変更。粕壁東一丁目、一宮交差点、匠大塚本店前、駅入口停留所は休止。
- ・春バス/11日(土)の粕壁~幸松地区ルートは、正午から最終までの全ての便が春日部駅西口発着に変更。八丁目山中集会所、古利根公園橋、春日部駅東口、粕壁東一丁目停留所が休止。教育センターは位置変更



夏を安全に楽しく過ごすために  
問 予防課 (TEL 048-738-3117)



ガソリンの取り扱いについて

私たちの身近でガソリンを運搬および貯蔵する時に使用するガソリン携行缶ですが、取り扱いや保管方法を間違えると爆発的な火災になりかねません。そうならないためにも、日頃から危険物を取り扱っているという意識を持ちましょう。

▶ ガソリンを入れた容器は、蒸気が漏れないようにふたをしっかりと閉め、通気性がよく直射日光や高温の場所をできるだけ避けて保管しましょう

▶ 危険物の入った容器を搬送する際は、落下させたり転倒したりしないように注意しましょう

▶ ガソリンがあるところで静電気が発生すると、引火する危険性があります。金属容器をそのまま地面に置くなどして、静電気を地中に逃しましょう



花火で遊ぶときの準備とマナー

花火はきれいで楽しいものですが、ルールを守らないと危険なものでもあります。決められたルールは必ず守りましょう。

▶ 水の入ったバケツおよびゴミ袋を用意しましょう

▶ 音の出る花火は、人の迷惑にならないよう、時間や場所を考えましょう

▶ 夏は窓を開けている家も多いので、煙が侵入しないように風向きに気をつけましょう

# 指定文化財の公開

問 文化財課 (TEL 048-739-6811)

市内各地で埼玉県や春日部市の指定を受けている  
無形民俗文化財が公開されます。  
この機会に地域に伝わる伝統芸能を見に行ってみませんか？

※時間は状況により変更になる可能性があります

県指定…県指定無形民俗文化財 市指定…市指定無形民俗文化財 日…とき 所…ところ 内…内容



日…7/12(日) 13:00~15:30

所…赤沼神社(赤沼770)

内…神社境内で五穀豊穡・家内安全などを祈願して舞われます。三匹獅子に加え、演目の終盤に行われる「弓くぐり」も見どころです。



日…7/18(土) 20:00~21:40

所…大畑香取神社(大畑230-1)

内…神社境内で扇子踊りと手踊りが舞われます。そろいの浴衣に赤い上げ鉢巻き、白足袋に赤い鼻緒の草履の装束も特徴的です。



日…7/19(日) 9:00~11:00

所…倉常神社(倉常118)

内…9:00ごろから地区内で家内安全と悪疫を追い払う辻切りを行います。その後、神社では、大黒舞や獅子舞などが披露されます。



日…7/19(日) 9:30~14:30

所…西金野井香取神社(西金野井1009-3)

内…神社境内や参道付近で悪疫退散・雨乞い・五穀豊穡などを祈願して夏祈禱が舞われます。



日…7/19(日) 11:00~12:00

所…榎集会所(榎522)

内…地区内の辻切りの後、榎集会所で神楽が舞われます。大黒舞や獅子舞などの伝統的な演目が披露されます。



日…7/19(日) 14:00~

所…銚子口香取神社(銚子口551)

内…神社境内で五穀豊穡・家内安全などを祈願して舞われます。三匹獅子による華麗で勇壮な舞が特徴的です。

## 国民健康保険に関するお知らせ

問 国民健康保険課 保険税 (TEL 048-796-8658)、  
限度額適用認定証 (TEL 048-796-8645)、  
後期高齢者医療 (TEL 048-796-8679)、  
社会保険料控除参考資料については収納管理課 (TEL 048-796-0374)



### 国民健康保険税納税通知書の発送について

#### 国民健康保険税(保険税)

令和8年度納税通知書を7月中旬に発送します。納期限や税率などについては、納税通知書および同封物などで確認してください。

#### 社会保険料控除における納付額の確認について

国民健康保険税・後期高齢者医療保険料・介護保険料を納付した人を対象に、毎年1月末に一斉送付していた「申告参考資料」について、令和8年度から申請した人へのみ送付する方式に変更します。

納付額の確認について▶



申告参考資料について▶



### 限度額適用認定証の有効期限

医療機関での支払いを自己負担限度額までに抑えるための「限度額適用認定証」(住民税非課税世帯の人は「限度額適用・標準負担額減額認定証」)の有効期限は7/31(金)です。引き続き認定証を利用する人は、申請が必要です。

持ち物▶ 資格確認書またはマイナンバーカード  
※別世帯の人が手続きを代理で行う場合は委任状と代理人の本人確認ができるもの(運転免許証など)

申し込み▶ 7/27(月)以降に、市役所2階国民健康保険課、または庄和総合支所2階福祉・健康保険担当へ

※被保険者で、所得の申告をしていない人がいると上位所得世帯とみなされます。所得がない場合でも申告が必要ですので注意してください。なお、国民健康保険税を滞納していると認定証が発行されませんので注意してください

マイナ保険証(健康保険証としての利用申込が済んでいるマイナンバーカード)を利用すれば、国民健康保険も後期高齢者医療制度も、原則として限度額認定証の事前申請なく、限度額を超える支払いが免除されます。ぜひ活用してください。

※事前申請が必要な場合あり。詳しくは問い合わせてください

### 後期高齢者医療制度のお知らせ

#### 保険料は納期限内に納付を

令和8年度分の後期高齢者医療保険料の決定通知書を7月中旬に発送します。届いた通知書の内容を確認してください。

保険料は原則として年金からの引き落とし(特別徴収)ですが、加入後一定期間経過していない人や年金からの引き落としができない人は、納付書で納期限日までに納めてください。



# 春日部市立医療センター

## 開院 10周年 を迎えました!

～地域とともに歩んだ10年・これからの10年～

地域の皆さまに支えられ、当センターは開院10周年を迎えました。これまでの歩みを振り返るとともに、これからの地域医療への取組をご紹介します。

☎ 春日部市立医療センター (TEL 048-735-1261)



### これまでの歩みをご紹介します。

#### 春日部市立医療センターは、2016年7月1日に開院しました



春日部市立病院



#### 主な医療機器の整備状況

- 2016年 ダビンチ導入
- 2016年8月 PET-CTの導入・稼働開始
- 2024年6月 ダビンチxiを導入



◀ダビンチxi (手術支援ロボット)



PET-CT ▶

#### 新たな医療サービスの導入

- 2017年2月 乳がん遺伝子検査開始
- 2017年7月 ダビンチ手術開始
- 2020年2月 新型コロナウイルス感染症患者の受入開始
- 2022年8月 ハイケアユニット 9床 運用開始
- 2024年4月 患者支援センター開設
- 2025年10月 無痛分娩開始
- 2025年11月 緩和ケア内科の新設



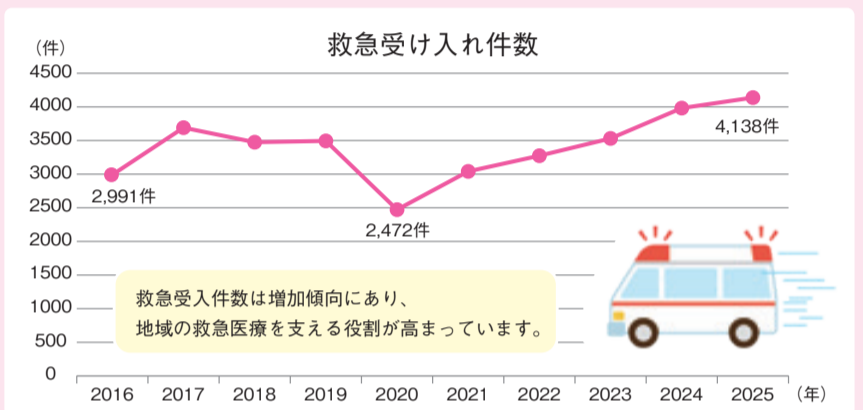
#### 認定・指定等の状況

- 2019年4月 地域がん診療連携拠点病院指定更新 (3回目)
- 2023年7月 埼玉県より地域周産期母子医療センターとして認定
- 2023年8月 埼玉県より紹介受診重点医療機関として公表
- 2023年12月 埼玉県より災害時連携病院として指定
- 2025年8月 病院機能評価の認定取得



▲病院機能評価の認定証

#### 地域の安心を支える救急医療



#### 地域貢献活動への取り組み



##### 春日部大風マラソン大会

毎年、多くの看護師、医療スタッフがランナーの救護を行うため大会スタッフとして参加しています。



##### 市民公開講座

毎年、市民向けにがんに関連する講座を行い、多くの方に参加いただいています。



##### 1日医師体験

毎年、地元埼玉で医師を目指す高校生を対象に、がんについて理解を深め、医師という職業および病院がどのような場所なのか体験する1日医師体験を実施しています。

### これからの取組をご紹介します。

#### がん患者支援体制の更なる充実

- 患者さんと家族を中心に据えたケアを推進し、がん関連サポート体制の充実を図っていきます。

#### 病院中心の医療から、市民中心の医療への推進

- 患者支援センター機能を充実し、退院後も地域の医療機関や介護・福祉関係機関との医療連携を推進していきます。

#### 充実した研修プログラムと働きやすい職場づくり

- 認定看護師の資格取得などスキルアップとキャリア形成の支援を図っていきます。
- 充実した研修プログラムによる、研修医の育成を進めていきます。(県内倍率第3位(一般・総合コース))



院内託児室も完備しています!

7月1日にホームページをリニューアルします

10周年記念動画も、ぜひご覧ください。

病院長あいさつ



春日部市立医療センター  
病院長 有馬 健

地域の皆さまに支えられ、10周年を迎えることができました。

今後も「心ある医療」を皆様におとけします。

夏季  
展示

# 春日部の古刹 — 小淵山観音院の円空仏群と文化財

とき … 8/1(土)～9/6(日) (月祝を除く) 問 郷土資料館 (TEL 048-763-2455)



▲仁王門

小淵にある小淵山観音院は、鎌倉時代の1258年(正嘉二年)に開かれたとされ、県指定文化財の「小淵観音院円空仏群」や、市指定文化財の「小淵山観音院仁王門」など貴重な文化財がたくさん残されています。

令和8年は60年に1度の丙午の年で、9月には観音院で本尊が特別に公開されます。今回の展示は、観音院にまつわる円空仏をはじめとした文化財を紹介し、本尊の公開に向けて小淵と観音院の歴史と文化に親しむ機会となるよう開催します。



▲円空仏

観音院  
公式

## 関連事業

### 記念講演会「観音院と修験」

「小淵山観音院について」

講師 … 尾花 冬樹 氏(観音院住職)

「修験の歴史と埼玉の修験」

講師 … 関口 真規子 氏(埼玉県立文書館)

とき … 8/30(日) 14:00～16:15

ところ … 教育センター

対象 … 100人(申し込み順)

申し込み … 7/8(水)から直接、電話で郷土資料館、または電子申請で



### 展示解説講座

とき … 8/22(土) 10:30～12:00

ところ … 教育センター

内容 … 「小淵の歴史と観音院・不動院」

講師 … 郷土資料館 館長

対象 … 100人(申し込み順)

申し込み … 7/8(水)から直接、電話で郷土資料館、または電子申請で



### ミュージアムトーク (展示担当者による資料解説)

とき … 8/2(日)・15(土)・28(金)

10:30～、15:00～

ところ … 郷土資料館 企画展示室



### 観音院の 御本尊開帳

観音院の本尊「聖観音菩薩像」は、鎌倉時代に利根川河畔で発見されたという伝承のある仏像です。本尊とともに円空仏も一堂に会します。長い歴史の中でめったにないこの機会に、ぜひご覧ください。郷土資料館では、本尊の展示は行いません。拝観

料などの詳細は、観音院の公式WEBなどで確認してください。

とき … 9/19(土)～10/4(日) 10:00～17:00

ところ … 観音院(小淵1634)



## 介護保険課からのお知らせ

問 介護保険課 (TEL 048-796-8275)

第9期介護保険料はこちら▶



対象サービスや負担限度額などはこちら▶



### 介護保険料決定通知書の発送

7月中旬に65歳以上の人へ令和8年度の介護保険料決定通知書を発送します。

介護保険料は、市の介護サービスがまかなえるよう算出された「基準額」をもとに決まります。また、所得に応じて15段階の保険料に分かれます。令和8年度の「基準額」については、保険料の決定通知書に同封されるチラシか、市WEBで確認してください。

### 介護保険負担割合証

介護保険の認定を受けている人に、8月からの負担割合証を7月下旬までに発送します(申請不要)。介護サービスを利用する際に、介護保険被保険者証と併せてケアマネジャーやサービス提供事業所に提示してください。

### 介護保険サービス利用の負担軽減

#### ①訪問介護等利用者負担額減額認定

市の事業として、訪問介護など居宅サービスの1割負担額の25パーセントを助成します。8月～令和9年7月利用分の減額対象者は、4/1時点の本人と世帯全員が市町村民税非課税、かつ保険料段階が1～3段階の人(生活保護受給者を除く)です。

#### ②介護保険負担限度額認定

介護施設サービスの食費・居住費(滞在費)の本人負担額の一部を助成します。8月～令和9年7月利用分の負担限度額対象者は、生活保護受給者の他、次の三つの要件を全て満たす人です。  
①本人と世帯全員が非課税 ②住民票上世帯が異なる配偶者(内縁・長期別居者を含む)がいる場合は、配偶者が非課税 ③預貯金などが所得の状況に応じて、単身:500～650万円以下、夫婦:1,500～1,650万円以下

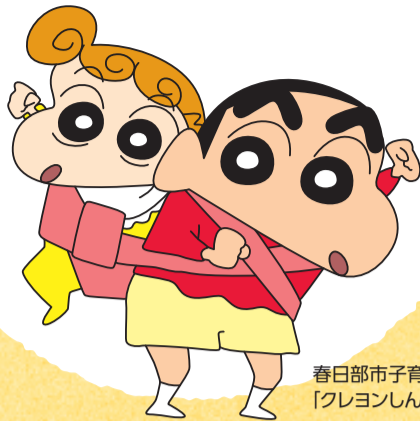
#### ①②共通事項

**認定の期間**▶申請のあった月の初日から  
**手続き**▶引き続き対象になる人には、7月中旬に勧奨通知を送ります。8/1(土)から有効の認定証が必要な人は、8/31(月)(必着)までに直接、または郵送で〒344-8577(所在地不要)春日部市役所2階介護保険課へ申請してください。受け付け後、順次決定通知書を発送します。

#### ③社会福祉法人の利用者負担軽減

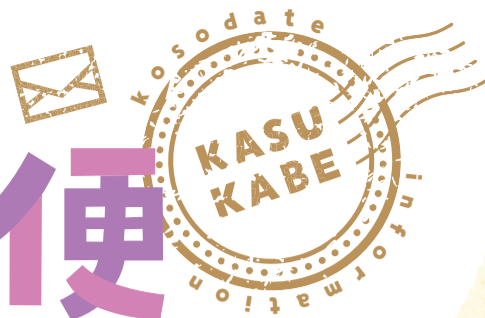
あらかじめ軽減を行う届け出をした社会福祉法人が行う「訪問介護・通所介護・短期入所生活介護・介護老人福祉施設(特別養護老人ホーム)における施設サービス等」を利用する人で、特に生計が困難な場合は、市が発行する減額認定証を提示することで、負担の軽減を図る制度があります。減額認定証が必要な人は、軽減の対象施設になるかを利用する事業所に確認した上で、同課へ申請してください。





春日部市子育て応援キャラクター  
「クレヨンしんちゃん」 ©U/F・S・A・A

# 子育て情報便



## ピックアップ 子育て PICK UP



### 安心して過ごせる居場所 ハーモニー春日部

若い世代の皆さんも気軽に立ち寄ることができる、家でも学校でもない、もうひとつの居場所です。

施設には、静かに過ごせる学習室や、季節を感じられる公園スペースがあります。



#### ハーモニー春日部学習開放

**利用時間** 18:00～21:00

※休館日を除く。中学生は20:00まで

**対象** 中・高校生など

**申し込み** 不要。開放部屋は同施設インスタグラムで確認できます



#### 夏休みこども茶道体験～お茶を通して学ぶおもてなし～

自分で作ったお茶菓子を抹茶と共にいただきます。作法とともに、日本文化に触れ、思いやりの心を学びます。



**と き** 8/2(日) 13:00～16:00

**対象** 小学3年生～6年生 20人(申し込み順)

**参加費** 100円

**持ち物** タオル2枚、エプロン、上履き、マスク、白い靴下

**申し込み** 7/5(日)から直接、電話で同施設(TEL 048-731-3333)へ

問 人権共生課 (TEL 048-736-1130)

## 児童センターで遊ぼう

庄和児童センター「スマイルしょうわ」では、楽しいイベントを開催しています♪



**〈スマイル夏祭り〉**  
7/19(日)に開催します。  
お友だちや家族と一緒に遊びに来てくださいね♪



**〈人形劇団あんもち〉による人形劇**  
7/26(日)に公演します。  
大人も子どもと一緒に楽しめます。ぜひ見に来てください♪

たくさんのイベントを開催中。

最新情報は各児童センターWEBをチェック。



**エンゼル・ドーム**  
TEL 048-755-8190



**グーかすかべ**  
TEL 048-754-2815



**スマイルしょうわ**  
TEL 048-718-0300



## 活用してください

気軽に仲間づくり♪相談もどうぞ！

小麦ねんどで遊んでいる様子

### 地域子育て支援拠点施設

#### Cocco ひろば春日部

小さいけれどホットとできる雰囲気の良い会場です。毎月季節のお楽しみ企画などを開催しています。

ベビータイム・ベビーすくすくは、1歳のお誕生月までのお子さん対象です。

お弁当を持ってきてお友だちと一緒に、食事を楽しみましょう。



◀14施設の一覧は市HPで

ランチタイムの様子



### 他にもいろいろな子育て支援サービスがあります

地域交流会

利用者支援事業

こども誰でも通園制度  
(乳幼児等通園支援事業)

こども家庭センター

一時預かり



◀各サービスについては市HPで



子育てサロン

病児保育

作ってみよう!

# 手作りおもちゃ

## ビュンッとばそう! ダンボールシューター

お家でできる簡単なおもちゃの作り方を児童センターに聞きました。

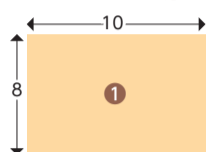


**材料** ● 段ボール ● 輪ゴム **道具** ● のり(両面テープでもよい) ● はさみ ● カッター

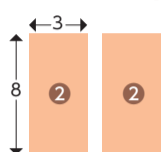
作っておく部品

(長さの単位はセンチメートル)

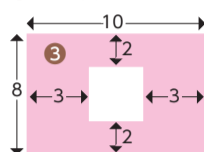
①段ボールを8×10の大きさに一つ切る



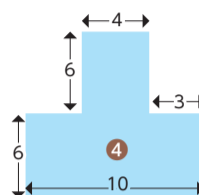
②段ボールを8×3の大きさに二つ切る



③段ボールを8×10の大きさに一つ切り、中央を4×4に切る



④図の形に段ボールを一つ切る



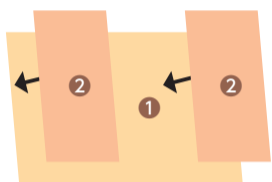
⑤段ボールを図のような丸形に一つ切る(「たま」になります)



作り方

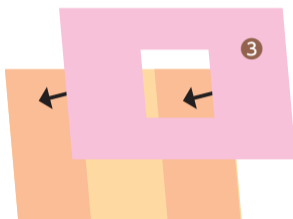
1

①の両端に②を両面テープまたはのりで貼り付ける



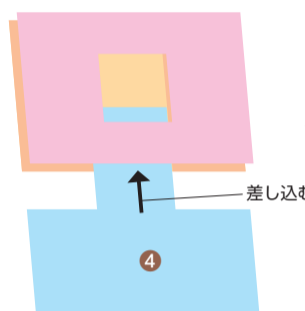
2

1で貼り合わせたものの上に③を両面テープまたはのりで貼り付ける



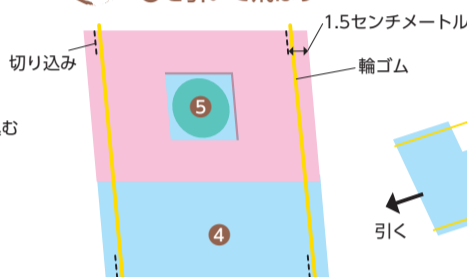
3

2で貼り合わせたものの上に④を差し込む



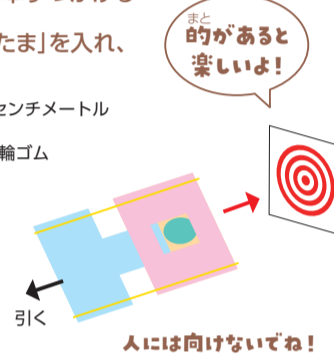
4

④の両端1.5センチメートルのところの上下に切り込みを入れ、輪ゴムを1本ずつかける



5

真ん中の凹みに⑤の「たま」を入れ、④を引いて飛ばす



まよ目的があると楽しいよ!

人には向けないでね!

### おでかけスポット



## 谷原第4公園

問 公園緑地課 (TEL) 048-797-8152

谷原第4公園は、市役所から南西約0.6キロメートルに位置する、約0.3ヘクタールの公園です。

昨年は、複合遊具やブランコ、砂場などの遊具と、背伸ばしベンチやストレッチ遊具などの健康遊具を設置。お子さんからお年寄りまでの幅広い世代が安心・安全に過ごすことができるよう整備され、連日、多くの人が利用しています。

この他、自然豊かな園内には、フジの花を眺めながら休憩できるパーゴラや屋根付きベンチも備えているため、季節の移ろいを感じながら楽しく利用できます。

ぜひ、遊びに来てください。



所在地…谷原第4公園 (谷原三丁目5-18)

## 図書館

へ行こう

おはなし会などさまざまなイベントを開催中。最新情報は図書館WEBをチェック。



- 問 中央図書館 (TEL) 048-761-5911
- 武里図書館 (TEL) 048-737-7625
- 庄和図書館 (TEL) 048-718-0200

## 集まれ! 元気っ子

春日部市内の幼稚園・保育園・認定こども園を紹介します

### 南桜井保育室ポコ・ア・ポコ



当園は南桜井駅南口から徒歩3分。イングリッシュや付属プールでのスイミングなど、さまざまな体験を通して想像力や表現力を育てています。

「ポコ・ア・ポコ」は「少しずつ」という意味。焦らずゆっくりを大切に、一人一人の成長に寄り添います。市外に系列保育園5園と認定こども園3園があり、つながりの中でこどもたちを見守っています。



来月号予告

手作りおもちゃとおでかけスポットのコーナーは、来月号は **おすすめ絵本と本と今日からチャレンジ!地球のためにできること** の予定だよ。お楽しみに



# INFORMATION かさかべ情報

[マークの見方] 回…とき 所…ところ 内…内容 対…対象・定員 費…費用(記載のないものは無料) 持…持ち物 申…申し込み(記載のないものは直接会場へ) 問…問い合わせ

●施設名は略称・愛称で表記  
(例) 庄和総合支所→支所、市民活動センター→ぽぽら春日部  
●申し込み・問い合わせの際は、各施設の休館日などの確認を  
●個別に記載のない場合、電話番号の市外局番は「048」

## お知らせ

### 水道基本料金の減免期間が変更

回変更前…6月検針分～11月検針分(6カ月分) 変更後…6月検針分～9月検針分(4カ月分)、12月検針分～翌1月検針分(2カ月分) 内水道料金などの改定に伴う激変緩和のため、物価高騰の影響を受ける市民・事業者への支援として実施する減免期間を変更 問経営総務課(☎739-6820)

### 国民年金保険料免除・納付猶予制度

内①全額免除・一部免除…本人、配偶者、世帯主それぞれの前年所得額が一定額以下の人は、申請により保険料の全額または一部の納付を免除 ②納付猶予…本人、配偶者それぞれの前年所得が一定額以下の人は、申請により保険料の納付を猶予 対①60歳未満 ②50歳未満 申本人確認書類、失業者は雇用保険の被保険者離職票または受給資格者証などを持って、申請書を直接、市役所2階市民課、支所1階市民窓口担当、または春日部年金事務所へ(郵送も可) ※申請が遅れると障害年金などを請求できない場合あり。承認期間は年金受給資格期間に算入されるが、老齢基礎年金額の計算では減額。承認期間分の保険料は10年以内であれば納付可(追納) 問同課(☎796-8554)、同年金事務所(☎737-7112)

### 市税などの納付期限内(7/31(金)まで)納付のお願い

内固定資産税の第2期、国民健康保険税(普通徴収)・介護保険料(普通徴収)・後期高齢者医療保険料(普通徴収)の第1期。市税などの納付には安心・便利・確実な口座振替の利用を 問収納管理課(☎796-0374)

### 納付相談は事前予約制

内事前に日時の予約が必要 対収入、支出、財産、納付計画などの詳細が確認できる書類 申電話で収納管理課(☎796-8695)へ

### 優良運転者表彰

回9/26(土) 所粕壁市民センター 対5年以上無事故・無違反の春日部交通安全協会会員 申8/21(金)までに、交通安全協会会員証、申請書、無事故・無違反証明書を持って直接、春日部警察署分庁舎内春日部交通安全協会(☎735-0111)へ ※申請書は同協会、市役所3階くらしの安全課(☎736-1126)、支所2階総務担当(☎746-9701)で配布

### 7/15(水)～24(金)は夏の交通事故防止運動

内子どもと高齢者の交通事故防止…▶「もしかして・とまる・みる・まつ・たしかめる」を合言葉に、子どもに交通ルールやマナーを守る指導を ▶高齢者は、自身の身体機能や認知機能の変化の認識を  
自転車の交通ルール遵守とヘルメット着用促進…▶自転車は車両との認識を持ち、原則車道の左側を走行し、交通ルールの遵守を ▶自転車が通行できる歩道を走行する場合でも歩行者を優先 ▶二人乗りや並進、運転中の傘さし、イ

ヤホン・スマートフォンなどの使用は絶対にしない ▶自らの命と頭部を守るため、安全規格に適合する乗車用ヘルメットを正しく着用

生活道路における速度抑制対策の推進…▶生活道路などを走行するときは、最高速度を遵守して安全に走行を(主に地域住民の日常生活に利用されるような、中央線などがない道路については、自動車の法定速度が60キロメートル時から30キロメートル時に引き下げ) 問くらしの安全課(☎736-1126)

### 住宅耐震診断・建物無料相談会



回7/23(木) 13:30～16:30 所市役所4階会議室402 内昭和56年5/31以前に建築確認を受け建築された2階建てまでの木造住宅の耐震診断、または建築に関する相談 対市内に住宅を所有し居住している人 10人(申し込み順) 持新築時、または増築時に作成した図面 申7/21(火)までに、電話で建築課(☎796-8046)へ

### 春日部市民の日(10/1)協賛事業を募集

内企業・団体などが主催し、10/1(木)～11/30(月)に、「春日部市民の日記念」の名義を使用して、市内で実施するイベントなど。協賛事業は市☎や市公式SNSでPR 対「市民の日」の趣旨に賛同し、協賛事業を実施する企業や団体 申7/31(金)までに、申込書を直接、メール、または郵送で〒344-8577(所在地不要) 春日部市役所3階シティセールス広報課(☎796-5985、✉koho@city.kasukabe.lg.jp)へ ※募集要項・申込書は同課、または市☎で配布



### 長寿を祝う会で配布するパンフレットへの協賛広告募集

協賛金	広告内容(数字の単位はセンチメートル)
1万円	縦5.0 × 横9.0の広告掲載
2万円	縦5.0 × 横18.0の広告掲載

内10月に開催を予定している長寿を祝う会で、来場者へ配布するパンフレットに企業名、宣伝文などを掲載 申8/28(金)までに申込書を直接、FAX、またはメールで市役所2階高齢者支援課(☎736-1114、FAX733-0220、✉korei@city.kasukabe.lg.jp)へ ※詳しくは市☎で

### 技術職員(土木、建築)経験者採用説明会

回7/26(日) 10:00～12:00 所市役所 内技術職員(土木、建築)の経験者採用に関する説明会および先輩職員との懇談会など ※詳しくは市☎で 対春日部市職員採用試験(令和9年4/1付採用)の受験資格(土木、建築(一般・有資格者))を有し、職務経験がある人 持筆記用具 申市☎より申込書をメールで送付 問建築課(☎796-8046)



### 中央図書館の臨時休館

回7/14(火) 内館内整理のため 問同館(☎761-5911)

### 県主催就職支援セミナー

回7/23(木) 14:00～15:30(受け付け13:30～) 所市役所2階会議室201・202 対おおむね60歳以上の人 30人(申し込み順) ※雇用保険受給者には利用証明書発行 申(月)～(金)(祝を除く)の9:00～17:00に電話で埼玉しごとサポート(☎049-265-5844)、または右記2次元コードから



### 看護のお仕事 地域就職相談会

回7/25(土) 13:30～16:00(15:00受け付け終了) 所活樹ふれあいキューブ マツナガ 内看護職・看護補助者のための就職相談会。看護職は事業所と個別相談、看護補助者は仕事の説明や研修案内など 対春日部市・草加市・越谷市で就職を希望する看護職と看護補助者の業務に関心のある人 申埼玉県ナースセンター☎で 問同センター(☎620-7337)

### ジョブ・カード活用セミナー

回7/22(水) 14:00～15:10 所オンライン 対市内在住者優先 30人(申し込み順) ※雇用保険受給者には受講証明書発行 申7/17(金)までに専用☎で 問埼玉キャリア形成・リスキリング支援センター(☎650-0520) ※本事業は(株)パナが厚生労働省より委託運営



### サマージャンボ宝くじ

回発売期間…6/30(火)～7/31(金) 抽選日…8/12(水) 内サマージャンボプレミアムとサマージャンボ宝くじ、サマージャンボミニが、同時発売。お求めは埼玉県内の宝くじ売り場で ※この宝くじの収益金は市町村の明るく住みよいまちづくりを活用 問埼玉県市町村振興協会(☎822-5004)

### 埼玉県都市ボートレース企業団 ボートレース戸田開催日程

回7/1(水)・7(火)～12(日)・17(金)～20(祝)・24(金)～27(月) 所ボートレース戸田 内市は同企業団に加盟し、配分金を市政に活用中 問同企業団(☎823-8711)

## 人材募集

### 市立看護専門学校 学生募集



試験…回▶推薦・社会人…9/19(土) ▶一般…令和9年1/9(土)

**庭木1本から承ります!** 広告

植木のプロフェッショナルがお伺いします!

お客様へのお約束  
庭木1本より明瞭料金  
トイレはお借りしません  
土日でもOKです  
お茶はご遠慮します

広報かさかべをご覧の方に  
生垣の剪定 長さ1m × 高さ2m  
通常2,200円を (税込)  
初回限定 先着10名様 **1,100円**

ガーデンエクスプレス 野田店 野田市尾崎台33  
カククラ(東証スタンダード上場会社)グループ 越谷店 越谷市恩間693-8  
☎0120-61-4128

9:00～17:00

◆「老後の安心」トータルで支援◆

遺言 相続

行政書士 小山典宏事務所  
特非) 成年後見センターあい  
一社) 終活安心サポートあい  
春日部市中央七丁目9番地20

後見 死後事務 遺産整理 遺言執行

特非) の後見無料相談は  
受付 月曜日～金曜日(10:00～16:00)  
☎048(733)8252

小山事務所及び一社) へのお問い合わせは  
受付 月曜日～金曜日(9:00～17:00)  
☎048(737)5615

市立看護専門学校 令和9年度に入学を希望する人 30人 ¥1万円 申▶推薦・社会人…8/24(月)~9/1(火) ▶一般…11/20(金)~12/4(金) ※受験案内・募集要項などの希望は連絡を

学校説明会…回7/7・14、9/1・15、10/6・20、11/10・17、12/1(全て火) 16:30~17:30 各30人(申し込み順) ※体験型の学校説明会は7/24(金)・25(土)、8/21(金)・22(土)各日2回開催、詳しくは市で 同校(TEL763-4311)

交通指導員

勤務学区…粕壁小学校、豊野小学校、江戸川小中学校 児童・生徒通学時(おおむね7:00~8:30のうち1時間程度)の交通指導、交通安全教育の指導など 20歳以上の人 各1人(選考) 履歴書、運転記録証明書(5年)を直接、または郵送で〒344-8577(所在地不要) 春日部市役所3階くらしの安全課(TEL736-1126)へ



令和9年4/1付採用 市職員(第2回)

試験日…①9/20(日) ②10/4(日) 募集職種…①栄養士 ②事務職(一般・社会人経験者対象・障がい者対象)、土木、建築、電気、設備、消防(救急救命士を含む) 試験内容…事務職(一般・社会人経験者対象・障がい者対象)および消防は一般教養試験、その他の職種は専門試験 事務職(一般)および消防は、高卒(卒業見込み含む)以上の人 ※その他の職種は受験案内、または市で確認を ①は7/2(木)~8/20(木)、②は7/2(木)~9/4(金)に電子申請で ※詳しくは受験案内、または市で 人事課(TEL738-1571)

春日部市社会福祉協議会心身障害者通所支援施設の臨時職員

勤務地…心身障害者通所支援施設(ふじ支援センター・ゆりのき支援センター・リサイクルショップ・ひまわり園・あおぞら) 高校卒業以上で、平成15年4/2以降に生まれた人(経験不問) 臨時職員登録申込書に必要事項を記入し直接、または郵送で〒344-0067 中央2-24-1 同協議会か、〒344-0005 樋堀369-1 リサイクルショップへ ※申込書は社会福祉協議会で リサイクルショップ(TEL752-7467)



福祉

7月は「社会を明るくする運動」強調月間~「保護司」をはじめとする更生保護ボランティアを広く知ってもらおう~

7/25(土) 10:00~11:30 市役所コミュニティ棟1階ひだまりホール 講演会「その一歩が未来を変える~少年非行と立ち直りのリアル~」少年非行の実例と立ち直りの道を分かりやすく解説 講師…さいたま保護観察所 観察官 50人(先着順) 福祉総務課(TEL796-8450)

認知症を学ぼう

7/30(木) 10:00~11:30 市役所コミュニティ棟1階ひだまりホール 認知症に関する正しい理解を深めるための講座および疑似体験、ワークショップ 市内在住・在学の小学5年生~中学3年生 40人(申し込み順、小学生は要保護者同伴) 電話で介護保険課(TEL736-1119)へ



ハルカフェ(若年性認知症カフェ)

7/28(火) 14:00~15:30 ぽぽら春日部 若年性認知症当事者自身が「社会参加」の場として役割を持つ

に参加し、トークを楽しんだりゲームをしたりなど、ほっと一息つける場 若年性認知症の人やその家族、または協力者 電話で介護保険課(TEL736-1119)へ ※2回目以降は不要

認知症サポーター養成講座

7/25(土) 10:00~11:30 武里東公民館 認知症の人とその家族を支え、誰もが暮らしやすい地域をつくるために認知症サポーターを養成 電話で第6包括(TEL738-0021)へ 介護保険課(TEL736-1119)

オレンジカフェ(認知症カフェ)

Table with 4 columns: とき, ところ, 定員, 申込先. Lists various cafes and their details.

認知症の人やその家族、地域の人など誰もが気軽に参加でき、相談や情報交換ができる場 電話で各申込先へ 介護保険課(TEL736-1119)

7月は虐待ゼロ推進月間

虐待はいかなる理由があっても禁止。虐待を発見した、虐待を受けている、虐待をしてしまったなどの場合は、「埼玉県虐待通報ダイヤル #7171」へ 県福祉政策課(TEL830-3391)



失語症者の支援者養成研修



9月~令和9年2月までの(出)回(実習は平日も選択可)全40時間 研修…さいたま市・川越市近郊施設、オンライン 実習…県内の失語症友の会 脳卒中や事故などで「話す」「聞く」「読む」「書く」ことに障がいのある、失語症者の日常生活や支援のあり方を理解し、1対1の会話と外出場面で意思疎通の支援を行うことができる「失語症者向け意思疎通支援者」を養成 4/1現在18歳以上の県内在住者で、次のすべてに該当する人 10人(選考) ▶全講座の8割以上に参加できる ▶講座終了後、県に登録し支援活動がで



きる ▶オンライン研修のためのインターネット環境が自宅にある ¥交通費・教材費は受講者負担 7/31(金)までに埼玉県言語聴覚士会へ

介護に関する入門的研修

Table with 2 columns: とき, 内容. Lists various care training sessions.

視聴覚センター 介護未経験者に対し、介護業務の基本的な知識および技術等を学ぶ研修、市内の介護事業所とのマッチング就労支援 介護に関心がある、または市内介護事業所への就労を考えており、全日参加可能な市内在住・在学・在勤者 30人(申し込み順) 8/7(金)までに株式会社ミッキーネクストへ



フレイル健康体操



7/16(木) 10:00~11:30 大池憩いの家 身近な地域での健康づくり・フレイルを予防し健康寿命の延伸を図る、高齢者施設利用者が気軽に参加できる健康体操 65歳以上の市内在住者 30人(申し込み順) 持動きやすい服装、飲み物、タオル 当日会場で 春日部市シルバー人材センター(TEL752-4747)

「さいたまけん★こどものこえ」メンバー募集

こどもの皆さんのこえを聴き、県の施策に反映させるため、「さいたまけん★こどものこえ」メンバーを募集 実施内容…県政などに関するアンケートへの回答 小中高生相当年齢のこども、未就学児・小中高生の保護者・養育者 7/31(金)までに県で 県子ども政策課(TEL830-3269)



保健

献血会場で骨髄バンクドナー登録会を実施

市役所で実施する献血会場、県内の献血ルーム 白血病や再生不良性貧血などの病気の治療のひとつが、骨髄・末梢血幹細胞移植。毎年少なくとも2千人程度の患者が、同移植を必要としており、移植のためには、HLA型(白血球の型)の適合度の確認が必要。非血縁者間で型が一致する確率は、数百~数万人に1人。適合するドナーが見つからず、移植を待っている患者が多くいる。ドナー登録は、2ミリリットルの採血を実施 18歳~54歳で体重が男性45キログラム以上、女性は40キログラム以上あり、骨髄・末梢血幹細胞の提供の内容を十分に理解している健康な人 ※提供できる年齢は20歳~55歳。提供に当たっては家族の同意が必要 健康課(TEL736-1199) ※日程などの詳細は市で



Advertisement for Oniwa no Tommy lawn care services, including mowing and weeding.

Advertisement for Tatami cleaning services by Totsuka Shoten, offering premium coupon redemption.

Advertisement for Silver Human Resources Center training courses, including caregiver and machine operation training.



保健

熱中症に注意



クールオアシスの目印となるステッカー

毎年7月から熱中症による救急搬送件数が急増。厳しい暑さの中で活動すると熱中症発生リスクが高くなるので、早めに対策を。また、外出中に暑さを避ける休憩場所として、クールオアシスの利用を



効果的な熱中症対策

- ▶ エアコンや扇風機を活用。室温は28度が目安
- ▶ 喉が渇いていなくてもこまめに水分補給
- ▶ しっかり食べて、食事からも水分補給
- ▶ 涼しい服装、帽子や日傘で暑さを避ける
- ▶ 無理をせず、適度に休憩をとる

子宮頸がん・乳がん検診の無料クーポン券の交付

8/1(土)～令和9年2/28(日) 市内実施医療機関(がん検診手帳に掲載) 7月下旬に、対象者へ子宮頸がん・乳がん検診の無料クーポン券とがん検診手帳を郵送。期間内に受診を 市内に住民登録のある次の年齢の女性 ▶ 子宮頸がん検診…20歳(平成17年4/2～平成18年4/1生まれ) ▶ 乳がん検診…40歳(昭和60年4/2～昭和61年4/1生まれ) 無料クーポン券、マイナ保険証など 春日部市保健センター(☎736-6778)

普通救命講習会

とき	講習の種類	受付開始日
①7/25(土)	普通救命講習1 (主に成人への対応)	7/2(木) 9:00～
②7/26(日)	普通救命講習3 (主に小児への対応)	
③8/27(木)	普通救命講習1 (主に成人への対応)	8/4(火) 9:00～
④8/28(金)	普通救命講習1 (主に成人への対応)	

①～③9:00～12:00 ④10:00～12:00 消防本部 心肺蘇生法・AEDの使用法、その他救命に必要な応急手当て ※④は事前に講習の受講が必要 中学生以上の市内在住・在勤・在学者 各20人(申し込み順) 筆記用具、実技のできる服装 直接、電話で消防本部2階警防課(☎738-3118)、または市で



「ダメ。ゼッタイ。」普及運動

実施期間…7/19(日)まで 大麻・覚醒剤・麻薬・危険ドラッグなどの薬物を乱用すると、自分の意志では止めることが難しくなり、自分の体や心をむしばむだけでなく、家族や周りの人々にも大きな影響を与える。薬物乱用防止の輪を広げるためには、薬物乱用防止に対する正しい理解が必要。県では、薬物乱用防止のための街頭キャンペーンと国連支援募金活動を実施。正しい知識を身につけ、薬物乱用から自分自身の防衛を。薬物で困っている場合は春日部保健所(☎737-2133)に相談を

生肉による食中毒に注意

生肉やレバーの中には食中毒の原因となる細菌やウイルスが潜む。食中毒予防3原則は、原因菌を「つけない」「ふやさない」「やっつける」。丁寧に手洗い、トングや箸を使い回さない、食材を10℃以下で保存し、中心部まで十分に加熱することが大切。家の中だけでなく、バーベキューをする時も忘れずに食中毒予防を 春日部保健所(☎737-2133)



趣味・教養

Summer Night Jazz ～晩夏の夜に女性ボーカルを聴く～

8/22(土) 18:45～20:00 所ハーモニー春日部 女性とジャズの歩みには社会の理想とする女性像や人種差別にあらがって表現してきた歴史がある。不当な扱いを音楽の力ではね返してきた彼女たち。夏の夜に流れるジャズを聴きながらその背景について考える 60人(申し込み順) 7/6(月)から直接、電話で同施設(☎731-3333)、または同施設で



子ども土器作り教室



7/22(水) ②8/22(土) いずれも13:00～(全2回) 所①教育センター ②ハルカイト ①縄文人の技術を用いて土器作り体験 ②制作した土器の焼き上げと体験教室、ハルカイトの見学 両日参加できる小学生 20人(抽選。要保護者同伴) 100円 7/1(水)～9(木)に、市で 文化財課(☎739-6811)

親子の料理教室

7/31(金) ②8/1(土) ③8/8(土) いずれも10:00～13:30(受け付け9:45～) 所①春日部市保健センター、豊春第二公民館、武里市民センター ②春日部市保健センター、豊野市民センター ③庄和市民センター正風館 2種のミートローフ、カニカマとレタスのスープ、バイクドポテト、フルフルヨーグルトゼリーの調理実習と栄養に関する講話 講師…食生活改善推進員 小学生とその保護者 各会場20人(申し込み順。小学4年生以上はこどものみも可) 1人600円 エプロン、三角巾、布巾、筆記用具 7/3(金)～24(金)に、電話で春日部市保健センター(☎736-6778)へ

クラシック音楽を楽しむ会

7/23(木) 14:30～16:00 所教育センター インターネット配信を使って名曲を鑑賞。“メンデルスゾーンの交響曲第4番「イタリア」を聴く”編 80人(先着順) 中央図書館(☎761-5911)

親子ワークショップ 「アンディ先生のマジック教室」

7/31(金) 10:30～11:30(受け付け10:00～) 所市役所コミュニティ棟1階ひだまりホール 身の回りのものを使ったマジック教室 小学生とその保護者 25組(50人)程度(申



し込み順) 6/26(金)から市で 市民参加推進課内コミュニティ推進協議会事務局(☎736-1127)

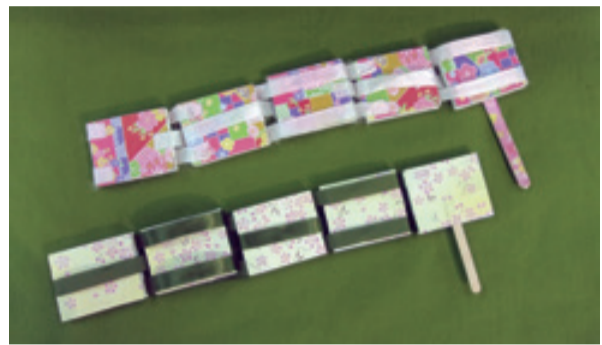
武里こども司書講座

8/23(日) 13:00～16:00 所武里図書館 図書館のしくみや司書の仕事を学ぶ 市内在住の小学3年生～6年生 3人 7/25(土)から直接、または電話で同館(☎737-7625)へ

大人の折り紙教室

7/25(土) 10:30～12:00 所中央図書館 初心者向けの簡単な折り紙 高校生以上 20人(申し込み順) 7/11(土)から直接、または電話で同館(☎761-5911)へ

郷土資料館「来て見て体験！手作りおもちゃクラブ」



7/26(日) 10:30～、14:00～の2回 所郷土資料館 蓄音機でレコードを聴き(10分程度)、手作りおもちゃ(パタパタ)を作って遊ぶ 幼児～小学生(保護者同伴可) 同館(☎763-2455)

郷土資料館体験講座 「#doki doki 音楽づくり」



8/8(土) 14:00～16:30 所教育センター 縄文土器の文様などを見ながら自然の素材を使って音楽を作る 小学生 20人(申し込み順。保護者同伴可) 7/1(水)から直接、電話で郷土資料館(☎763-2455)、または市で

第15期 子ども大学かすかべ

9/5(土)、10/3(土)、11/3(祝)、12/19(土) 所共栄大学 子どもの知的好奇心を刺激する講義や体験活動 ※詳しくは市で 市内在住の小学4年生～6年生(原則、全日程に参加できる人) 30人(抽選など) ※8月中旬までに申込者へ通知 2千円 筆記用具など 7/21(火)までに、電子申請で 社会教育課(☎739-6807)



日本薬科大学春日部市民公開講座 「遺伝子のレベルでお肉の種類を調べてみよう！～これで君も科捜研?～」

7/31(金) 10:00～12:00 所教育センター 遺伝子工学の技術を使い、動物(牛・豚・鳥)の種類を判定 講師…齋藤博氏(同大学薬学科教授) 市内在住・在学の小・中

受講料無料 介護のキャリアで輝きませんか? 埼玉県委託公共職業訓練 9月受講生募集 (10513)介護初任者 20名 東中編第1750号 (R8.2.6) 【期間】9/4(金)～11/2(月) 【募集】7/15(水)～8/3(月) 【会場】春日部市中央1-14-12 コバトン 第3AZビル3F 春日部駅から徒歩5分 講座への応募は、住所を管轄するハローワークに 7月6日(月)以降にお問い合わせ下さい。 お問い合わせ 学研アカデミー 介護士養成センター 春日部校 ☎048-753-5757 学研

表替(7/14～4,400円～)裏返し・ふすま・障子・網戸 自治会カード・ふじちゃんカード 見積時提示必須 市内共通商品券 他割引併用不可 こだわりの国産畳表使用 プレミアム付商品券利用 創業百年老舗頭取を受賞!! 一級技能士 即日納品・家具移動無料 早川畳店 春日部市柏壁東2-12-39 TEL.048(752)2514 ☎0120(984)978 こだわり国産 早川畳店 検索

あなたの街の植木屋さん お見積0円 (出張料金も0円) 7つの安心 1本からでもOK! お茶・食事の気遣い無用! トイレは借りません! 土日祝も作業OK! 広げかすかべを見た! 剪定作業 3m未満 通常1本 3,300円(税込)から 10%割引 近隣店舗からプロの植木職人が見積! お客様のご要望に対して丁寧! お見積による1本ずつの明朗会計! Hello Garden.com ハローガーデン 春日部店 春日部市豊町1-9-27 岩槻店 さいたま市岩槻区大野島241-10 まずはご相談ください ハロー いいにわ ☎0120-86-1128 受付時間 月～金 9:00～17:00

学生 50人(申し込み順) ①7/14(火)~29(水)に直接、電話で社会教育課(TEL739-6807)、または電子申請で ※当日の注意事項や持ち物など詳しくは市HPで



### いきものキッズ探検隊2026

①9/12(土) 9:00~16:00 ②集合…市役所、体験…北本自然観察公園(片道1時間程度のバス移動) ③公園内の生き物観察・工作体験 ④市内小学生 15人(申し込み順) ⑤8/31(月)(必着)までに「いきものキッズ探検隊2026参加申込」と記し、参加者全員の氏名・ふりがな、学校名・学年、住所、保護者の電話番号を記入の上、メールで環境政策課(TEL736-1136、✉kankyo@city.kasukabe.lg.jp)へ

### 郷土資料館体験講座「桐のオリジナル貯金箱をつくろう！」



①8/1(土) 14:00~16:00 ②教育センター ③桐板を使ってオリジナルの貯金箱を作る ④20人(申し込み順) ¥900円 ⑤7/1(火)から直接、電話で郷土資料館(TEL763-2455)、または市HPで

### 体を動かすと細胞も変わる? 運動×ミクロの世界をのぞいてみよう

①②8/4(火) ②8/5(水) いずれも9:30~16:00 ③埼玉県立大学 ④ストレッチなどの運動が、私たちの体内にある「細胞の世界」にどのような影響を与えるか。運動とミクロの世界のつながりを学ぶ ⑤①中学生 ②高校生 各12人(抽選) ⑥7/10(金)までに ⑦応募フォームで ⑧同大学地域連携センター(TEL973-4114)



### 「からだのおはなし会」—からだのしくみをいっしょに学ぼう—

①8/25(火) ①10:30~11:30 ②13:30~14:30 ③埼玉県立大学 ④手遊び歌、紙芝居、クイズ、ぬりえ、臓器Tシャツを使って、見て触って考えて、からだの仕組みを学ぶ ⑤①ほねときんにく(運動器系) ②ちとしんぞう(循環器系) ③5歳前後のこどもと保護者 各回15組(抽選。きょうだいの参加可) ⑥8/4(火)までに ⑦応募フォームで ⑧同大学地域連携センター(TEL973-4114)



### みんなで学ぼう! 健康のリテラシー

①8/26(水) 10:30~11:45 ②埼玉県立大学 ③健康

づくりに必要な情報の集め方を、本を用いたりカードを作成したりしながら学ぶ ④小学4年生~6年生 10人(抽選。保護者1人同伴可) ⑤8/5(水)までに ⑥応募フォームで ⑦同大学地域連携センター(TEL973-4114)



### 日本工業大学 シニアチャレンジ秋期講座

①9月~令和9年1月 ②日本工業大学 ③学生と共に学ぶ受講生を募集 ④県内在住の55歳以上(4/1現在) 各科目10人(申し込み順) ⑤8/1(土)~31(月)(必着)にメールまたは郵送で〒345-8501 南埼玉郡宮代町学園台4-1同大学生涯学習センター(TEL0480-34-4111、✉shougai@nit.ac.jp)へ



### スポ・レク

#### プール利用補助

施設名	補助対象期間	補助額
東武動物公園(民間)	7/18(土)~8/31(月) 9/5(土)・6(日)・12(土)・13(日) 9/19(土)~9/23(水)・26(土)・27(日)	500円 (1人2枚まで)
アルネットホームスマイルパークしらこぼと(しらこぼと水上公園)(県営)	7/4(土)・5(日)・11(土)・12(日) 7/18(土)~8/31(月)、9/5(土)・6(日)	100円 (1人4枚まで)

①プール利用補助券を交付(無くなり次第終了) ※東武動物公園…「入園+プール入場」のセット券のみ対象。他の割引サービスなどとの併用不可。詳しくは市HPで ②市内在住者 ③直接、市役所4階スポーツ推進課(TEL739-6812)、アイル・アリーナ ウイング・ハット春日部、市民体育館、市民武道館、庄和体育館、各市民センターへ

#### 春スポふれんず2026

①7/18(土) 14:00~16:30 ②アイル・アリーナ ウイング・ハット春日部 ③プロスポーツチームの選手やコーチたちと卓球やバスケットボールの体験など ④参加チーム…T.T彩たま、さいたまブロンコス、越谷アルファーズ ⑤市内在住・在学の小学生 75人(抽選) ※初心者、未経験者歓迎 ⑥運動のできる服装、体育館履き、タオル、飲み物 ⑦7/7(火)までに市HPで ⑧スポーツ推進課(TEL739-6812)



#### ハイキング教室

①10/25(日) 6:00~ ②群馬県赤城山・長七郎山(集合・解散…古利根公園橋) ③日本百名山赤城山を構成する一座。頂上で景色を堪能し、紅葉した小沼~覚満淵へと巡る ④18歳以上の市内在住・在勤・在学者 40人(抽選) ¥7

千円 ⑤7/31(金)(必着)までに、往復はがき(1枚につき2人まで)に「ハイキング教室参加希望」と明記の上、参加希望者全員の住所・氏名(ふりがな)・年齢・性別・電話番号を記入し、〒344-0021 大場991番地1武蔵ビル6階 春日部ツーリスト(TEL737-6650)へ ※後日抽選結果を通知。10月上旬ごろに事前説明会あり ⑥スポーツ推進課(TEL739-6812)

⑦旅行企画実施…埼玉県知事登録旅行業第2-864号 春日部ツーリスト 大場991番地1武蔵ビル6階

### 健康づくりのつどい

かすかべ  
健康チャレ  
スタンプカード  
対象事業

とき	ところ	内容
7/11(土)	武里小	フ
	中野小	フ
7/18(土)	上沖小	フ、ミ
	立野小	フ、さ
	藤塚小	フ、ビ、さ、ミ、ラ
7/25(土)	武里小	フ
	牛島小	フ、ビ
8/8(土)	内牧小	フ

※フ…フラバレーボール ビ…ビーチボールバレー さ…さいかつぼーる ミ…ミニテニス ラ…ラージボール卓球 ①19:00~20:30 ②春日部市発祥のフラバレーボール(おにぎり型の柔らかいボールを使ったバレーボール形式のニュースポーツ)他、こどもから高齢者まで誰でも楽しめる軽スポーツ・ニュースポーツの実技指導 ③講師…スポーツ推進委員 ④小学4年生以上の市内在住・在勤・在学者40人(先着順。小学生は要保護者同伴) ⑤運動のできる服装、体育館履き、タオル、飲み物 ⑥スポーツ推進課(TEL739-6812)

### 市民体育祭 剣道大会

①9/21(祝) 9:00~16:30 ②アイル・アリーナ ウイング・ハット春日部 ③年齢・段位・性別により分けたクラス別の試合 ④市内在住・在勤・在学者 300人(申し込み順) ¥千円(加盟団体所属者は500円) ⑤剣道用具(マウスガード・マスク使用) ⑥7/16(木)までに、往復はがきに住所・氏名(ふりがな)・学校名(勤務先)・学年(年齢)・電話番号・参加種目(段位)を記入し、〒344-0112 西金野井22-4 市剣道連盟 関口豊(TEL090-3477-5157)へ

### 市民体育祭 ミニテニス大会

①9/6(日) 9:00~17:00 ②庄和体育館 ③混合ダブルス(女性の枠に70歳以上の男性参加可)、女性ダブルス ④市内在住・在勤のミニテニス協会員 40組(申し込み順) ¥1組300円 ⑤運動のできる服装、運動靴 ⑥8/31(月)までに電話、メールで、住所・指名・年齢・電話番号・参加種目を明示し、市ミニテニス協会中島(TEL080-9663-2083、✉redsparrow4328@gmail.com)へ

## かすかべ 今昔絵巻

### 121 郷土資料館の誕生

郷土資料館は、今から36年前の1990年(平成2年)7/20、教育センター1階に開館し、開館の式典では、同館の入り口前でテープカットが行われました。

また、開館を記念して「粕壁と円空」と題した特別展が行われ、開館日の翌々日には「埼玉の円空」と題した記念講演会も開催されました。

同館は開館以来、郷土資料の収集・保存、調査・研究、展示、学習支援(教育普及)、情報の発信などを通じて、春日部の歴史・文化を今に伝え、そして未来へと春日部の記憶と魅力を橋渡ししています。

開館当時の入館者数を累計すると、2026年(令和8年)3月末現在で、約37万7千人余り、収蔵資料は約10万点にも上ります。

こうした取り組みの成果が積み重なり、2026年(令和8年)



▲郷土資料館開館式典の様子



▲開館時の展示解説の様子



▲開館時の講演会の様子

3/9付で、これまでの「博物館類似施設」から、博物館法に基づいた「登録博物館」となりました。

同館では、8/1(土)から9/6(日)まで、「春日部の古刹—小淵山観音院の円空仏群と文化財」と題した夏季の企画展を開催します(7面参照)。

夏季の企画展開催後、郷土資料館は、教育センター全体の再整備に合わせて、10/1(木)から休館します(16面参照)。休館中も電話などでの問い合わせが可能です。再開後は、郷土春日部の歴史や文化にさらに親しんでもらえるよう、さまざまな企画を実施していきますので、楽しみにしてください。



▲登録博物館認定証



市などで行われている無料相談です。相談日は閉庁・休館日などをのぞきます。

【マークの見方】

日…とき 所…ところ 内…内容 対…対象・定員 申…申し込み 問…問い合わせ

市：市役所第二庁舎2階市民相談室で行う相談

庄：庄和総合支所2階相談室（行政相談は1階イベント・情報コーナー）で行う相談

相談名/内容	とき/ところ/内容/対象/申し込み/問い合わせ
市民相談	日(月)～(金) 9:00～12:00、13:00～16:30 所 市役所第二庁舎2階市民相談室(電話相談可) 問 同相談室(TEL048-739-6832)へ
法律相談 年度1人1回・予約制	日(木) 13:20～16:25 市 申 市民相談室(TEL048-739-6832)へ 庄 日7/8(水)・29(水)、8/12(水)・26(水) 13:20～16:25 申 庄和総合支所総務担当(TEL048-746-9701)へ
登記相談 予約制	日7/15(水)、8/19(水) 13:00～16:00 市 申 前日までに市民相談室(TEL048-739-6832)へ 庄 日7/1(水)、8/5(水) 13:00～16:00 申 前日までに庄和総合支所総務担当(TEL048-746-9701)へ
行政相談	日7/27(月)、8/17(月) 13:00～16:00 市 問 市民相談室(TEL048-739-6832)へ 庄 日7/15(水)、8/19(水) 13:00～16:00 問 庄和総合支所総務担当(TEL048-746-9701)へ
マンション管理相談	日8/4(火) 13:30～16:30 所 市役所第二庁舎2階市民相談室 申 7/24(金)までに、建築課(TEL048-796-8159)へ
人権相談 人権擁護委員による相談	日7/22(水)、8/26(水) 10:00～15:00(相談時間30分程度) 所 市役所第二庁舎2階市民相談室 問 人権共生課(TEL048-736-1130)
消費生活相談 契約問題、悪質商法、クーリング・オフ、多重債務などに関する相談	日(月)～(金) 10:00～12:00、13:00～16:00 所 市役所第二庁舎2階消費生活センター(電話相談可) 問 同センター(TEL048-739-7100)
土地・建物不動産相談	日7/8(水)、9/9(水) 13:00～16:00 所 市役所第二庁舎2階市民相談室 ※8月は開催なし 問 埼玉県宅地建物取引業協会埼玉支部(TEL0480-31-1157)へ
行政書士相談	日①7/9(水) ②7/21(水) ③8/18(水) 13:30～16:00 所 ①庄和総合支所1階101会議室 ②③市役所第二庁舎2階市民相談室 問 埼玉県行政書士会春日部支部(TEL048-812-5092)へ
弁護士相談 年度1人1回	日第2・第4(金) 13:00～16:00 所 あしすと春日部 申 当月1日から、同施設(TEL048-762-1081)へ
社会保険労務士相談	日①7/28(水) ②8/4(水) ③8/25(水) ①③13:30～16:30 ②13:30～16:00 所 ①③市役所第二庁舎2階市民相談室 ②庄和総合支所1階101会議室 内 ①③年金に関すること ②労働に関すること 問 埼玉県社会保険労務士会春日部支部(TEL080-1275-8913)へ
女性の総合相談 女性相談員による相談	日(月)(水)(金) 10:00～15:00 所 ハーモニー春日部(電話相談可) 申 同施設(TEL048-731-3333)へ
女性のカウンセリング相談 女性カウンセラーによる相談	日第1～第3(土) 12:00～16:00 所 ハーモニー春日部 申 同施設(TEL048-731-3333)へ
女性のからの悩み相談 女性保健師による相談	日(木) 13:00～16:00 所 ハーモニー春日部(電話相談可) 申 同施設(TEL048-731-3333)へ
女性のための法律相談 女性弁護士による相談 年度1人1回・30分	日7/25(土)、8/22(土) 13:00～16:00 所 ハーモニー春日部 申 当月1日から、同施設(TEL048-731-3333)へ
男性のための相談 男性産業カウンセラーによる相談	日7/5(日)、8/2(日) 13:00～16:00 所 ハーモニー春日部(電話相談可) 申 前月1日から、同施設(TEL048-731-3333)へ
就職相談 (主催・埼玉県)	日7月・8月毎週(水)(相談時間45分) ※8/11(祝)を除く 所(火)…東部地域振興センター (水)…活樹ふれあいキューブ マツナガ 対 年齢不問(申し込み順) 申(月)～(金)(祝を除く)の9:00～17:00に電話で埼玉しごとサポート(TEL049-265-5844)へ

相談名/内容	とき/ところ/内容/対象/申し込み/問い合わせ
教育相談 子育てや学校生活に関する相談(幼児、小・中学生および保護者)	日(火)～(金) 9:00～19:00、(土)(日) 9:00～17:00 所 教育センター2階教育相談センター 申 同センター(TEL0120-88-4266、TEL048-763-2220)へ
子ども電話相談 学校生活や友達に関する相談(小・中学生)	日(月)～(金) 9:00～16:00、第2・第4(土) 9:30～11:30 所 庄和南公民館内教育相談センター庄和分館「すくすく」 申 同館(TEL048-745-1700)へ
家庭児童相談	日(火)～(金) 9:00～19:00、(土)(日) 9:00～17:00 所 教育センター2階教育相談センター 問 同センター(TEL0120-24-8466)
養育費等弁護士相談 原則年度内1人1回・原則予約制	日(月)～(金) 9:00～12:00、13:00～16:00 所 市役所3階子ども家庭センター 内 家庭児童相談員による児童および保護者などからの家庭や学校生活に関する不安や悩みの相談(電話相談可) 問 同室(TEL代表048-736-1111)、子ども相談課(TEL048-796-8902)
児童センター 子育て相談 児童センター職員による子育てに関する不安や悩みの相談、および児童からの相談	日7/7(水)・24(金) 13:20～16:20 所 市役所3階子ども家庭センター 対 市内在住のひとり親家庭の親、または子どもがいて離婚を考えている人 申 子ども相談課(TEL048-796-8902)へ
子育て相談 子育てに関して悩み事を抱える保護者を対象に行う相談(電話相談可)	日(月)～(金) 10:00～18:00 所 エンゼル・ドーム 問 同施設(TEL048-755-8190)
ことばの教室 「気軽に相談日」 就学前のこどもの言葉の悩みに関する相談	日(月)～(金) 10:00～20:00 所 グーカすかべ 問 同施設(TEL048-754-2815)
健康相談 保健師、栄養士による生活習慣病などの相談、血圧測定など	日(月)～(金) 10:00～18:00 所 スマイルしょうわ 問 同施設(TEL048-718-0300)
まちかど健康相談	日(月)～(土) 9:00～16:00 所 春日部子育て支援センター 申 同センター(TEL048-754-2202)へ
こころの健康に関する相談	日(月)～(土) 8:30～17:15 所 庄和子育て支援センター 申 同センター(TEL048-747-2321)へ
心の相談 臨床心理士による相談	日第2・第4(土) 10:00～16:00 所 あしすと春日部 申 平日(9:30～10:00、16:00～16:30)に同施設(TEL048-762-1081)へ
ひきこもり相談窓口 電話相談(専用回線)	健康相談 保健師、栄養士による生活習慣病などの相談、血圧測定など 日(月)～(金)(祝・年末年始を除く) 9:00～12:00、13:00～16:00 所 春日部市保健センター 申 電話で同センター(TEL048-736-6778)へ
生活困窮者相談	日7/7(水) 9:30～12:00 所 市役所 内 保健師による健康相談、血圧測定 問 春日部市保健センター(TEL048-736-6778)
	日要相談 対 精神疾患やこころの悩みがある人、その家族など ※保健師が対応 問 春日部市保健センター(TEL048-736-6778) ※厚生労働省のこころの健康相談統一ダイヤル(TEL0570-064-556)は毎日24時間受け付け
	日第2・第4(金) 9:00～12:00 所 あしすと春日部 申 当月1日から、同施設(TEL048-762-1081)へ
	日7/9(水) 11:00～15:00(受け付け) 対 おおむね18歳～65歳の市内に居住するひきこもり状態にある本人およびその家族 申 当日電話で春日部市ひきこもり相談窓口(TEL080-6935-0817)へ 問 春日部市保健センター(TEL048-736-6778)
	日(月)～(金) 8:30～17:15 所 市役所第二庁舎2階生活支援課(生活困窮者相談支援窓口) 問 同支援窓口(TEL048-736-2070)

みんなの 伝言板  
～市民からの催し物案内、サークルの会員募集～

日…とき 所…ところ 内…内容 対…対象・定員 ￥…費用  
持…持ち物 申…申し込み(記載のないものは直接会場へ) 問…問い合わせ  
[仲間になりませんか]で参加・見学希望の場合は、事前にお問い合わせください。

- お越しください**
- 春日部市民合唱祭  
～春日部市合唱連盟  
日7/20(祝) 13:30～(開場13:00) 所 正和工業にじいるホール(市民文化会館) 内 市内で活動する25の合唱団の祭典 対 1,500人 問 成澤(kgrinfo1984@gmail.com)
  - 参加しませんか
  - カーレット春日部  
(卓上カーリング大会)  
日8/9(日) 12:30～15:00  
所 ぼぼら春日部 対 1チーム3～

- 4人 ￥一人200円 申7/1(水)～20(祝)に、電話で遠藤(TEL090-4756-6605)へ
- 仲間になりませんか**
- 春日部市日中友好協会主催  
中国語講座  
日毎月第1～第3(木) 18:30～20:00 所 ぼぼら春日部 内 初級レベル 対 高校生以上 問 横尾(TEL090-1137-2636)
  - 春日部健康麻将クラブ  
日毎週(日)(水) 9:30～16:00  
所 上谷原区画整理記念館 内 健康麻雀 対 中高年(女性歓迎) 問 小池(TEL090-6703-0748)

- ヨガサークル  
日(水)(月)2回程度 18:30～19:30 所 粕壁南公民館 内 初心者向けの簡単なヨガ 問 石月(TEL048-637-2448)
- 春日部市野外活動連盟  
日(日)(月)(1～2回) 所 県内外の公園など 内 ピクニックやハイキング 対 小学3年生～79歳 問 諏訪(TEL080-1093-7717)
- 墨心会  
日毎月第1・第4(土) 13:00～16:00  
所 粕壁南公民館 内 書道 問 相内(TEL090-8504-5052)
- 春日部グリーン  
日毎週(水) 9:00～11:00 所

- 市民体育館 内 バドミントン 対 やる気のある人 問 竹内(TEL090-9807-2749)
- 東武合気道会  
日毎週(水)(土) (水)は19:00～21:00、(土)は17:00～19:00  
所 市民武道館 対 小学生以上 問 和田(TEL080-3487-6622)
- 青空クラブ  
日毎月第1・2・4(金) 9:00～11:00 所 大沼区画整理記念館 内 太極拳 対 中高年 問 清水(TEL080-8439-0765)

このコーナーに掲載を希望する人は、掲載希望月の前々月1日までに掲載依頼書を市役所3階シティセールス広報課、または庄和総合支所2階総務担当へ提出してください。

【注意事項】  
▶営利目的や政治・宗教に関するものは掲載できません ▶有料の催し物は事業計画書(収支報告書)を提出してください ▶同一団体の催し物案内記事は6カ月、同一団体の会員募集記事は12カ月の掲載制限を設けています ▶その他、内容によっては掲載できないものもあります

詳しくは、市HPで▶





休日当番医  
休日当番薬局

都合により変更する場合がありますので、電話で確認の上お越しください  
 診療時間:9:00~12:00、14:00~17:00  
 受付時間は医療機関により異なりますので、電話の際にお問い合わせください

都合により変更する場合があります。  
 医療機関受診時の処方箋を必ずお持ちください  
 受付時間:9:00~12:00、14:00~17:00



携帯電話やパソコンで  
AEDの設置場所を確認!

公共施設などに、AED(自動体外式除細動器)が設置されています。市内の設置場所は、携帯電話やスマートフォン、パソコンから検索ができます。

オラナビ AED 検索

- 休日当番医は、急な発熱などの急病やけがを診療する初期救急です
- 急患および夜間診療を受診する際には、病状をお尋ねしますので、必ず電話をしてからお越しください

日	系統	医療機関名	診療科目	薬局
7/5(日)	内科系	春日部西口駅前クリニック (中央1-52-8-2階) TEL 048-796-3511	内、呼内、脳外	鈴木薬局 春日部中央店 TEL 048-812-8696
	小児科系	久野医院(六軒町204) TEL 048-737-1234	内、小、 鎮痛(ペイン)	
	外科系	小笠原医院(新宿新田319-2) TEL 048-746-0088	循、外、内	
7/12(日)	内科系	かすかべ消化器内科クリニック (谷原新田2177-1) TEL 048-796-0230	内、消内	わかば薬局 中央春日部店 TEL 048-884-8190 中川薬局 南桜井店 TEL 048-878-9282 たから薬局 大枝店 TEL 048-733-2414
	小児科系	グレース家庭医療クリニック (大倉610-10) TEL 048-718-0107	小	
	外科系	彩都レディースクリニック (大枝366) TEL 048-731-1103	産、婦、小	
7/19(日)	内科系	内牧クリニック(内牧3149) TEL 048-755-2118	内	わかば薬局 春日部店 TEL 048-797-8620 ファーマシーいまい 薬局 TEL 048-754-2675 みき薬局 TEL 048-763-1325
	小児科系	神田医院(上蛭田127-1) TEL 048-754-0854	小、内、 アレルギー	
	外科系	わかば耳鼻咽喉科クリニック (中央1-11-4清興ビル2階) TEL 048-763-0908	耳、咽喉	
7/20(祝)	内科系	みくに病院(下大増新田97-1) TEL 048-737-1212	内、外、胃、肛	さくら薬局 春日部藤塚店 TEL 048-812-4340 鈴木薬局 春日部中央店 TEL 048-812-8696
	小児科系	おかだこどもの森クリニック (藤塚1225) TEL 048-745-7722	小、アレルギー	
	外科系	みやざわ耳鼻咽喉科 (中央1-52-8 1階) TEL 048-745-8733	耳、咽喉、 アレルギー	

日	系統	医療機関名	診療科目	薬局
7/26(日)	内科系	武井医院(粕壁1-4-8) TEL 048-752-2019	内	カネコ薬局 TEL 048-752-2331 ひので薬局 TEL 048-746-0811
	小児科系	岡田医院(一ノ割2-6-21) TEL 048-735-7848	産、婦、内、小	
	外科系	渡辺整形外科医院 (西金野井309-12) TEL 048-746-0007	整、リハビリ、 リウマチ	
8/2(日)	内科系	いまいクリニック(上蛭田25-1) TEL 048-755-7676	内、皮	マリブ調剤薬局 TEL 048-752-8855 アイン薬局 春日部東口店 TEL 048-812-5862
	小児科系	宇野クリニック(粕壁1-6-5-2階) TEL 048-760-3711	内、小、整	
	外科系	南桜井ばば眼科 (大倉496-14ヤオコー南桜井店2階) TEL 048-718-0111	眼	
8/9(日)	内科系	かすかべ生協診療所(谷原2-4-12) TEL 048-752-6143	内	さくら薬局春日部店 TEL 048-739-3781
	小児科系	竹田クリニック (大枝89武里団地3-23-103) TEL 048-735-4501	内、胃、小	
	外科系	松浦婦人科専門クリニック (一ノ割1-5-1) TEL 048-735-7851	婦	
8/11(祝)	内科系	ほそや内科医院(下大増新田261-5) TEL 048-733-5200	内、循	オリーブ薬局 TEL 048-745-5010 薬局たんぼぼ TEL 048-733-1411
	小児科系	一ノ割クリニック (備後東1-28-22) TEL 048-731-1771	整、リウマチ、 リハビリ、外、 小、アレルギー	
	外科系	くりはら形成外科 (粕壁東1-20-30-2階) TEL 048-747-3560	形成外、皮	

■ 献血日程

血液が不足しています。ご協力をお願いします。  
 日程は市LINE、市公式LINE、安心安全情報メール「かすかべ」で確認してください。  
 健康課 (TEL 048-736-1199)

夜間・休日昼間の急病

市立医療センター 急患診療  
TEL 048-735-1261

市立医療センターは、原則として緊急な入院や手術を必要とする人を対象に救急医療を提供しています。

● 夜間(毎日)、(土)日(祝)休の昼間  
 診療科目…内・外科系  
 ※必ず電話をしてからお越しください

こどもの平日夜間の急病

春日部市小児救急夜間診療所  
TEL 048-736-2216

翌日までに緊急な診療が必要な人のために、診療を行います。

● 診療科目 小児科  
 (内科系疾患・0歳児~中学校卒業まで)  
 ● (月)~(金)の夜間(祝休、年末年始を除く)  
 診療受付時間…19:00~22:00  
 ● 場所 中央6-7-2(市役所別館1階)  
 ※必ず電話をしてからお越しください

救急相談 (24時間・毎日)

急な病気やけがの際に、家庭での対処方法や医療機関への受診の必要性について、相談に応じるとともに医療機関の案内をします。

埼玉県救急電話相談 (#7119)

● 看護師に電話で相談  
 ● #7119またはTEL 048-824-4199  
 (ダイヤル回線、IP電話、携帯電話)  
 音声ガイダンスに従ってください。  
 ※看護師によるアドバイスは、医療行為ではありません。相談者の判断の参考としてもらうものです

埼玉県 AI 救急相談

● チャット形式で相談  
 ● 「埼玉県 AI 救急相談」で検索  
 ※表示される結果は、検査や医師の診断によるものではありません。自己責任において医療機関への受診や救急車の利用を判断してください

被害が拡大している  
特殊詐欺に注意  
問 からの安全課  
(TEL 048-736-1126)

市内では、令和7年に約2億7,146千万円の特異詐欺被害がありました。あなたや家族の大切な財産を守るためには、詐欺対策アプリや通話録音機能付きの電話などが有効です。

国際電話の利用休止  
+1や+44などから始まる国際電話番号を利用した特異詐欺被害が増加しています。固定電話の場合、無料で国際電話の利用休止ができます。

国際電話不取扱受付センター  
TEL 0120-210-364(無料)

※固定電話が対象です。手続きが難しいと感じる人は、最寄りの警察署に連絡してください

詐欺の電話はアプリでブロックしましょう

携帯電話に特殊詐欺の犯人から架電されるケースが急増しています。犯人からの電話を直接受けないために、犯人が使う国際電話番号などをアプリでブロックすることができます。

警察庁推奨アプリ

▶ 詐欺対策 by NTT タウンページ  
 ▶ 詐欺バスター Lite

振り込め詐欺等対策機器購入費補助金

4/1以降に購入した「通話録音機能※」を有する電話機または電話への接続機器の購入費を一部助成します。

※通話録音機能…「この電話は、会話内容が自動録音されます」などの警告メッセージを流し、会話内容を自動録音するもの

対象 ▶ 65歳以上(本人または同一世帯が補助金を交付および自動通話録音を貸与されていない)

申し込み ▶ 7/15(水)~令和9年2/26(金)(必着)に、申請書、領収書、機器の説明書、本人確認書類を持って直接、または郵送で〒344-8577(所在地不要)春日部市役所3階からの安全課へ

※申請書やチラシは、各市民センター・公民館や市LINEで配布。予算に達し次第終了

市民限定!

# ふじちゃんポイント30倍キャンペーンを実施します



詳しくは市Webで▶

問 商工観光課 (TEL 048-797-8029)、  
春日部市商業協同組合 (TEL 048-754-8020 ※平日10:00~15:00)

※本事業は、市が委託した春日部市商業協同組合が管理・運営します

物価高騰の影響を受ける市民を支援し、併せて市内経済の活性化を図ることを目的に、ふじちゃんポイント取扱加盟店で買い物をすると貯まるふじちゃんポイントを通常の30倍付与します。

お買い物期間

7/13月 ~ 9/5土

付与ポイント …通常ポイントの30倍

- 通常100円(税別)につき1ポイントのところ、30ポイントを付与
  - 一人あたりの上限は4,500ポイント
- ※先着順。予算に達し次第終了。ふじちゃんポイント取扱加盟店でのお買い物が対象です

対象 …市内在住者

ポイント付与日 …9/15(火)

ポイント利用期間 …9/15(火)~令和9年1/31(日)

ポイントの使用方法 …

ふじちゃんポイント取扱加盟店で、1ポイント=1円で使用できます

ふじちゃんポイント取扱加盟店を募集します

条件 …市内の飲食店、小売店、サービス店、事業所など

申し込み …専用フォームから申し込み ※登録手数料は無料



## まちづくり市民会議参加者を募集します

問 政策企画課 (TEL 048-736-1118)

第3次春日部市総合振興計画\*について、「未来の春日部を想像しよう~ちょっと話そう、まちのこれから~」をテーマに、市民意見交換会(ワークショップ)の参加者を募集します。

市民の皆さんと共に考え、協力して計画づくりを進めるため、ぜひ参加してください。

開催期間▶10月に4回開催

対象者▶18歳以上(令和8年4/1現在)の市内在住・在勤・在学者 各回30人程度

募集期間▶7/8(水)~8/7(金)(必着)

※結果は応募者本人に通知します

※第3次春日部市総合振興計画…長期的な視点に基づく将来像の実現に向け、10年間にわたるまちづくりの指針として策定する総合的な計画



応募方法など詳しくは市Webで▶

## 春日部市成年後見センターを開設します

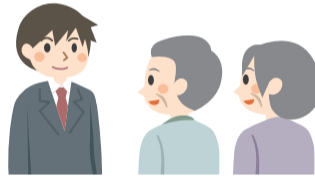
問 春日部市成年後見センター(福祉総務課内) (TEL 048-797-6074)

成年後見制度に関する相談を受け、専門的助言などを行うため、市役所内に成年後見センターを開設します。

開設日▶7/1(水)

受付時間▶8:30~17:15(土)(日)(祝、12/29~1/3を除く) ※相談は原則予約制

相談費用▶無料



## 視聴覚センターと郷土資料館が利用できなくなります

問 視聴覚センター (TEL 048-763-2425)、郷土資料館 (TEL 048-763-2455)

教育センターの再整備に伴い、視聴覚センターと郷土資料館が利用できなくなります。郷土資料館の資料利用などは電話で問い合わせてください。

※教育相談センターおよび埼玉県鉄道高架建設事務所は引き続き利用できます

とき

視聴覚センター▶9/19(土)~(一部の施設は9/13(日)~)

郷土資料館▶10/1(木)~

※再整備後の郷土資料館のオープンは令和10年度中を予定

## 市役所通りの交通規制にご協力ください

問 河川課 (TEL 048-736-1134)



浸水被害を軽減するため、会之堀川の改修工事を実施します。工事期間中は、原則、対面交通規制を行い、時間帯により片側交互交通になります。

また、右折レーンの減少や、交差点の矢印信号がなくなるなど信号形態が変わるため、混雑が予想されます。

なお、工事期間中は旧市役所北西の橋が通行止めとなりますので、周辺道路への迂回にご協力をお願いします。

交通規制期間▶令和9年3月末まで(予定)

## 都市計画道路中央通り線整備工事を進めています

問 道路建設課 (TEL 048-736-1132)



8月ごろから、昨年度に引き続き、中央通り線整備工事をを行います。神明通り側から、年度ごとに区間をわけて整備を進めています。

長期にわたりご迷惑をお掛けしますが、ご理解・ご協力をよろしくお願い致します。

### 市公式ソーシャルメディア



### 市公式魅力発信メディア



### 安心安全情報メール「かすかべ」

市では、防災、防犯、火災、子育て、行政、気象情報などに関する情報をメールで配信しています。



### 防災行政無線

放送内容は、フリーダイヤル (TEL) 0120-899-300 で確認できます(直近の内容のみ)。  
問 危機管理防災課 (TEL) 048-739-6830

### 岩谷市長の行動記録



### 春日部市の世帯数と人口 (5/1現在)

●世帯数 115,264世帯 ●人口 228,766人(前月比144人増)  
男▶112,987人 女▶115,779人

※世帯数・人口の集計方法が変更になったため、発行月の2カ月前の数値が掲載されるようになりました。最新の情報は市Webで



見やすいユニバーサルデザインフォントを採用しています。



この印刷物は、印刷用の紙へリサイクルできます。



古紙パルプ配合率100%再生紙を使用



VEGETABLE OIL INK